



*architektonická studie*

# STUDIE ÚPRAV INTERIÉRU MĚSTSKÉ KNIHOVNY V LANŠKROUNĚ

autoři: Martin Kožnar a Petra Vlachynská, spolupráce: Jan Baxa, Jakub Kolek  
červenec 2018

## ZÁKLADNÍ ÚDAJE

Název projektu	Studie úprav interiéru městské knihovny v Lanškrouně
Fáze	Studie
Zadavatel	Město Lanškroun, nám. J. M. Marků 12, 563 01, Lanškroun
Místo stavby	Městská knihovna v Lanškrouně, nám. A. Jiráka 142, 563 28, Lanškroun
Parcelní číslo	49/1, 47/1, 4304
Zpracovatel	MgA. Martin Kožnar, MgA. Petra Vlachynská (Martin Kožnar Architekt s.r.o., Na Vápenném 251/1, 147 00, Praha 4, IČ: 28978102)
Vizualizace	Ing. Jan Baxa, postprodukce Bc. Jakub Kolek
Kontakt	martin@martinkoznar.cz, 603 218 745 vlachynska@gmail.com, 777 242 475
Datum	červenec 2018

## TEXT

### ZADÁNÍ

Předmětem soutěžního návrhu je architektonický koncept interiéru městské knihovny, včetně uskladnění a zpřístupnění knihovního fondu.

### PROSTOROVÉ ŘEŠENÍ

Smyslem návrhu je snaha nalézt vyváženost mezi rozmístěním většiny knihovního fondu a prostor, které jsou určeny pro relaxaci a setkání návštěvníků knihovny. Maximálně propojujeme vůči sobě všechny prostory, abychom dosáhli velikorysosti, orientace a dobrého prosvětlení, které je pro knihovnu stěžejní. Police s knihami jsou v některých prostorách koncentrovány a maximálně využívají obvodové stěny. Díky tomu se uvolňuje v každém oddělení prostor, který může být návštěvníky využíván individuálně nebo pro kulturní a skupinové aktivity. Prostor u oken je využit k pohodlnému sezení v křesílku, vestavěné sezení přímo v nice okna nebo pro stůl s počítačem. Volný výběr pro děti i dospělé je umístěn v celém půdorysu patra. V oddělení pro dospělé v čítárně je možné při jednoduchém vyklizení pořádat přednášky až pro šedesát osob.

Dominantou dětského oddělení je poschodová “herna”, která umožňuje jak pořádání přednášek a čtení, tak volné hraní na pódiu, psaní na tabuli nebo sklouznutí po malé skluzavce. Prostor je současně koncipován jako regál pro knihy.

Na pódiu je vestavěné sedací okno umožňující skrze zeď průhled do chodby a dál oknem do zahrady. Boční křídlo je zakončeno obytným pódiem.

V chodbě naproti výtahu vestavujeme do zdi, do regálu novou pohotovostní toaletu. Oktogonální věž v patře je zabydlena pohovkou. Sezení poskytuje i vedlejší okno do dvora. Prostor chodby se tak stává společným prostorem s informacemi o akcích a umožňující drobné občerstvení a nápoje z přilehlých automatů. Umísťujeme zde rovněž malé umyvátko pro čerstvou vodu a omytí rukou.

V přízemí se nachází sklad do pěti minut, přístupný z oddělení dospělých po bočním schodišti. Je přístupný pouze pro zaměstnance stejně jako sklad výměnného fondu v zadním traktu. Kapacitu knihovny rozšiřujeme o sklad, vestavěný do prostoru půdy. Po ztužení stropů je zde možné vestavět samostatný objekt nezávislý na historicky

cenné konstrukci krovu.

Vedle vchodu vlevo je v přízemí prostor pro mládež, “teens”. Dominantním prvkem místnosti je sedací okno - vizuální propojení se vstupem. Dále v chodbě jsou dvě toalety - muži a ženy - pro návštěvníky knihovny. Zaměstnanci knihovny mají zázemí napravo od hlavního vstupu. Z chodby jsou přístupné dvě kanceláře mezi kterými je uzavíratelná kuchyňka. Kanceláře jsou bočním schodištěm propojeny s patrem. Naproti kancelářím je toaleta pro zaměstnance a toaleta pro vozíčkáře s přebalovacím pultem.

### JIŽNÍ FASÁDA A DVŮR

Na jižní fasádě navrhujeme řadu změn. Po přesunutí plynové kotelny do traktu u výměnného fondu a odstranění komínového tělesa vznikla příjemná chodba prosvětlená a propojená s dvorem a zahradou francouzským oknem a sezením. Odstranili jsme druhotně přistavený přístavek s toaletami a umístili místo něj výtah propojující bezbariérově obě patra. Objem fasádního výtahu potlačujeme subtilní konstrukcí s tmavým nátěrem, která je v kontrastu se světlou barvou oken. Pro hlavní komunikaci stále slouží stávající schodiště naproti vstupu.

Nehodnotná okna z 2. pol. 20 let jsou nahrazena novými v různých velikostech čtvercového tvaru, abychom dosáhli dobrého prosvětlení a pestře doplnili historická okna. Sedací okno v oddělení dospělých je rámováno předsazeným ostěním. Okno do schodiště na půdu je zdůrazněno zapuštěným zkoseným ostěním. Vstup ze schodiště na dvorek je akcentován barevným sklem.

Součástí návrhu je představa propojení interiéru s venkovním prostorem. Dvorek se zahradou je přístupný pro veřejnost francouzským oknem v chodbě u kancelářů a dveřmi pod schody. Část dvora navazující na interiér je zpevněná pískovým mlátem a umožňuje čtení, setkávání, přednášky, letní kino a další. Dvorek může být přístupný z ulice a zároveň navrhujeme jeho propojení se sousedící restaurací. Zadní část je možné dále kultivovat jako příjemnou zelenou “trnkovskou” zahradu se čtecím altánem.

### INTERIÉR

Celkové řešení interiéru potvrzuje charakter starého památkově chráněného domu - omítky uvažujeme kletované v přírodním odstínu bílé a většinou místností podlahu z masivních dubových prken. Hlavní osvětlení celého prostoru knihovny tvoří ledková stropní stínidla kruhového tvaru nepravidelně umístěná.

Interiér je tvořen pevným a volným nábytkem. Důležitou součástí interiéru jsou police na knihy. V oddělení pro dospělé navrhujeme světlý odstín, který se blíží vzhledu omítky. Topení, bodová svítidla a lampy jsou v antracitovém odstínu. Volný mobiliář kombinuje materiál dřeva a textilu v různých texturách.

V oddělení pro děti jsou police i dominantní prvek “herny” ve žlutém odstínu. Podlaha je pokryta kobercem v tmavším zeleném odstínu. Mobiliář a další prvky jsou v jasných pestrých barvách.

### GRAFICKÉ ŘEŠENÍ

Pro kultivaci prostoru městské knihovny doporučujeme navázat spolupráci s grafikem. Ta může zahrnovat návrh nápisu “KNIHOVNA” na fasádě do náměstí, řešení orientačního systému (piktogramy, nápisy, etc) a vizuálního stylu knihovny (web, tiskoviny, etc.). Též je možné grafickými výtvarnými vstupy vložit do interiéru další vrstvu (zejména v oddělení pro děti a teens).

## VÝSLEDEK KONZULTACÍ S INSTITUCEMI A PROFESEMI

### NPÚ PARDUBICE (Mgr. Ivana Panochová Ph.D.)

Konzultace se týkala pouze úpravy jižní fasády. Návrh jižní fasády je v souladu s konceptem památkově chráněného objektu. NPÚ souhlasí s odstraněním nepoužívaného komínového tělesa a přístavku vedle schodiště. Okenní otvory z 2. poloviny 2. století lze měnit podle potřeby. Diskutovaná možnost obměny kopií historických oken v patře (z důvodu architektonické jednoty jižní fasády) není možná vzhledem k jejich nedávné rekonstrukci z evropských dotačních fondů.

### KRSAJSKÁ HYGIENICKÁ STANICE PARDUBICE (ing. Telvia Kubištová, ing. Jana Rousková)

KHS Pardubice souhlasí s dispozicemi WC a umístěním úklidové místnosti. Pohotovostní WC v patře (bez předsíňky) doplňuje již dostačující zařízení v přízemí (1 WC ženy s předsíňkou, 1 WC muži s předsíňkou, 1 WC invalidé, 1 WC zaměstnanci bez předsíňky)

### STATIKA (ing. Jiří Viesner)

Objekt je stabilní bez statických poruch. Všechny navrhované stavební úpravy lze realizovat standartními postupy.

### POŽÁRNĚ BEZPEČNOSTNÍ ŘEŠENÍ (AMPENG: Dipl. ing. Miroslav Praxl/ ing. Marek Šaroch)

Z pohledu normy na požární bezpečnost, nedochází ke zvyšování požárního rizika. Nemění se využití. Stavební úpravy spadají do kategorie "změna stavby skupiny 1". Z toho vyplývá, že není potřeba dělit stavbu do požárních úseků. Celá knihovna je jeden požární úsek bez požárních dveří.

EPS je z hlediska památkově chráněného objektu pouze doporučena, vystačí použít EZS (zabezpečovačka) s kouřovými čidly.

Volba podlahových krytin není nijak limitována.

## KNIHOVNÍ FOND V ČÍSLECH

### Stav

• Oddělení pro dospělé	38 000 knih (15 000 naučná + 23 000 beletrie)
• Oddělení pro děti	13 500 knih (3 500 naučná + 10 000 beletrie)
• Výměnný fond	24 000 knih
<b>Celkem</b>	<b>75 500 knih</b>

### Návrh

Oddělení pro dospělé	
- volný výběr	(25 472 knih) (6/11 polic)
- sklad do 5-ti min. v přízemí	(12 781 knih) (8 polic)
• Celkem odd. pro dospělé	38 253 knih
Oddělení pro děti	
- oddělení v patře	(12 718 knih) (4 police)
- teens v přízemí	(1 960 knih) (6 polic)
• Celkem odd. pro děti	14 678 knih
• Sklad/výměnný fond v přízemí	5 808 knih (8 polic)
• Sklad do 5-ti min. na půdě	15 633 knih (7 polic)
<b>Celkem</b>	<b>72 412 knih</b>

### Možné navýšení kapacity

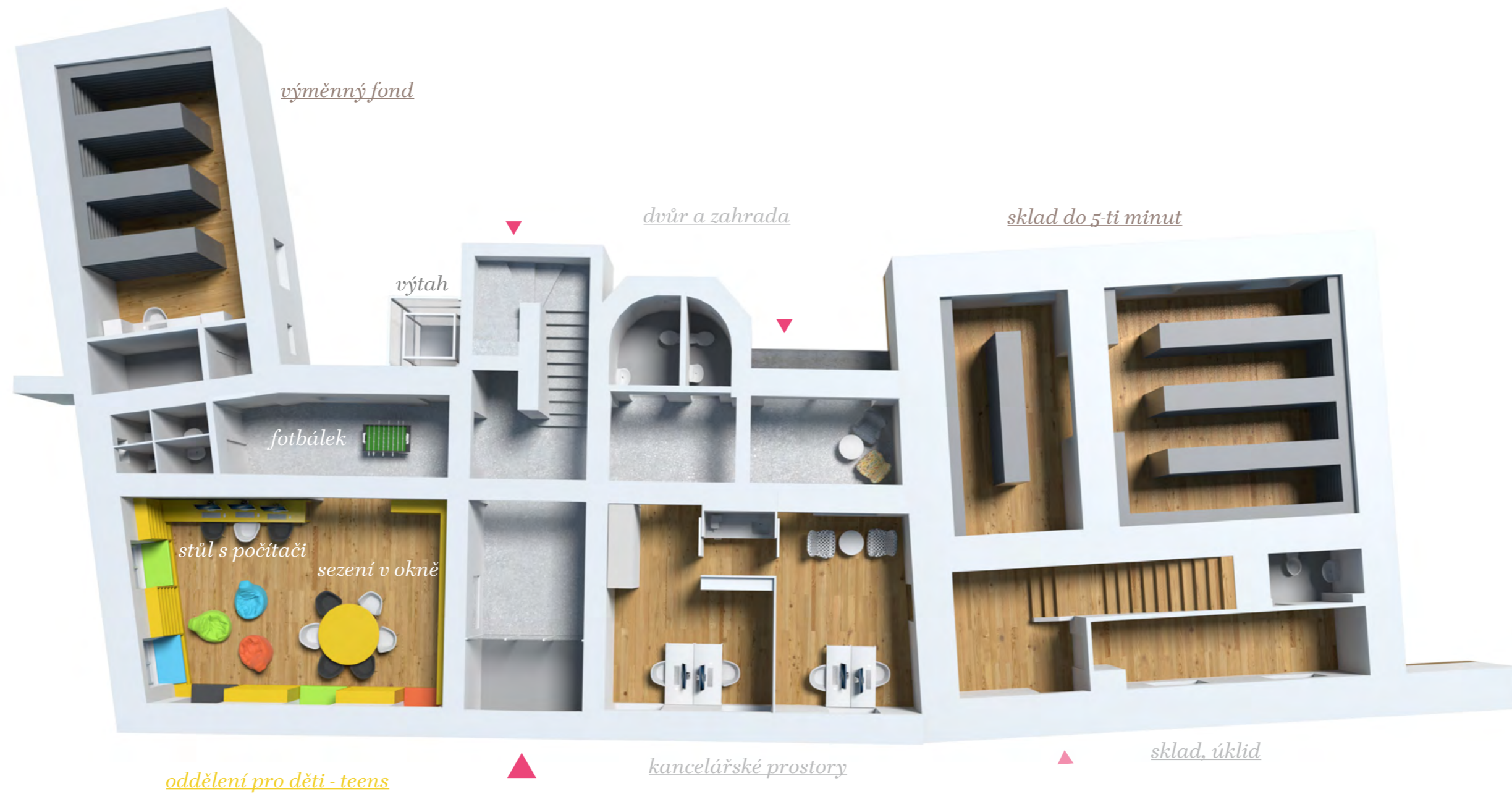
• Sedmá police v odd. pro dospělé	+ 2 300 knih
• Pátá police v odd. pro děti	+ 2 863 knih
<b>Celkem včetně navýšení</b>	<b>77 575 knih</b>

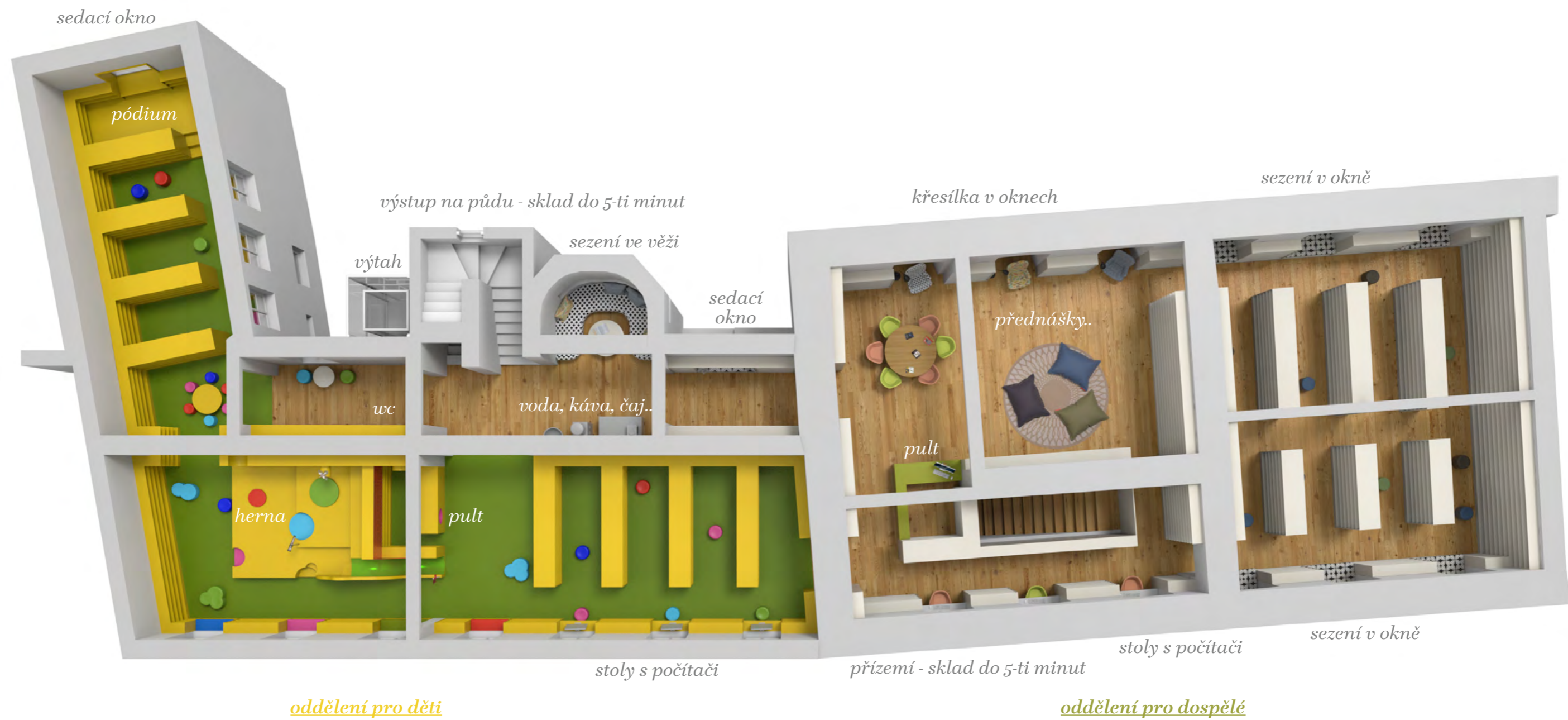
### Poznámka:

Počet svazků ve skladu a oddělení pro dospělé: 33 knih/metr police.

Počet svazků v oddělení pro děti: 35 knih/metr police.









*Prostor dvorku může sloužit k četbě i posezení u kávy (ze sousedící restaurace), jako letní kino nebo pro pořádání různých akcí. Sedací okno v oddělení dospělých a okno ve schodišti na půdu je zdůrazněno plastickým ostěním, vstup ze schodišťového prostoru na dvůr je barevně akcentován, konstrukce výtahové šachty kontrastuje s barvou oken.*



*Čítárna je současně prostorem pro přednášky. Pohled od pultu naznačuje využití prostoru – sezení na zemi, u společného stolu nebo individuálně v křesílku u okna.*





*Herna – místo pro hry, čtení a komorní přednášky, blok nábytku obíhá zeď ze všech stran a je současně regálem ( police pro knihy a hračky, skluzavka, krasohled, tabule pro psaní a kreslení, sezení v "díře", budka, ..neměl by chybět i glóbus..).*



*Sedací okno v "teens" propojuje místnost s prostorem vstupu. Místo pro četbu lze nalézt v posezení v oknech u pracovního stolu, s počítači nebo pohodlně na fatboyích.*



*Chodba před oddělením dospělých je dalším pobytovým prostorem. Sezení v oktagonální věži nabízí výhled na zahradu, stejně jako sousedící sedací okno.*

*POHLED Z CHODBY SMĚREM K ODDĚLENÍ DOSPĚLÝCH*



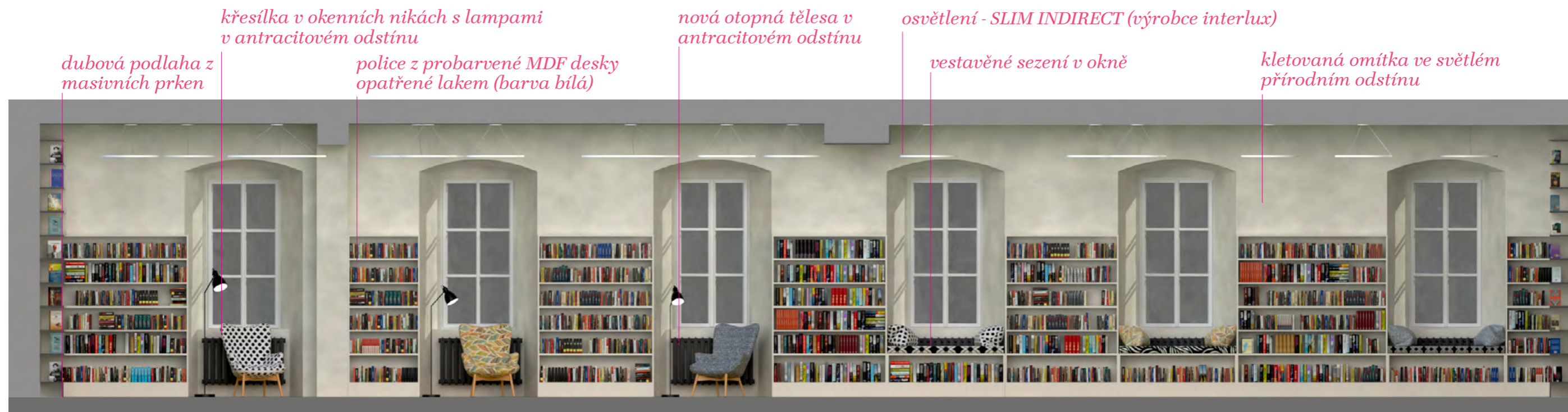
*Police v oddělení pro dospělé jsou ve světlém odstínu - korespondují s barvou a texturou omítky. Barevné akcenty dodává mobiliář a textní doplňky.*



*Chodba v oddělení dětí ukrývá vstup pohotovostní WC pro děti. Skrz kruhový otvor lze přes chodbu dohlédnout až na dvůr.*



*Pult je integrován do objektu herního prvku. Zároveň je umístěn, tak aby umožňoval přehled o dění v prostoru pro děti i vstupu do patra.*



dubová podlaha z masivních prken

křesílka v okenních nikách s lampami v antracitovém odstínu

police z probarvené MDF desky opatřené lakem (barva bílá)

nová otopná tělesa v antracitovém odstínu

osvětlení - SLIM INDIRECT (výrobce interlux)

vestavěné sezení v okně

kletovaná omítka ve světlém přírodním odstínu

*oddělení pro dospělé*



koberec

herna, čítárna pro děti (žlutá probarvená MDF deska) se skluzavkou a integrovaným pultem

osvětlení - SLIM INDIRECT (výrobce interlux)

vodorovná roleta

police ze žluté probarvené MDF desky opatřené lakem

kletovaná omítka ve světlém přírodním odstínu

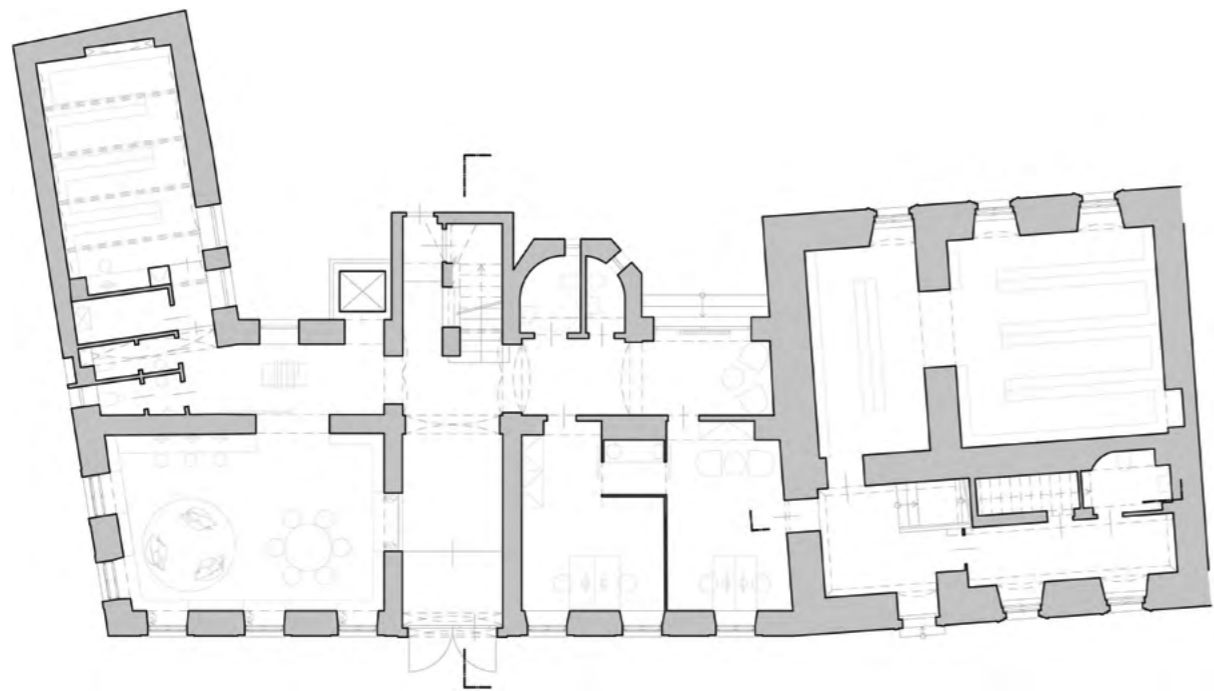
*oddělení pro děti*



*POHLED NA FASÁDU DO NÁMĚSTÍ - MOŽNÉ ŘEŠENÍ IDENTIFIKACE DOMU*

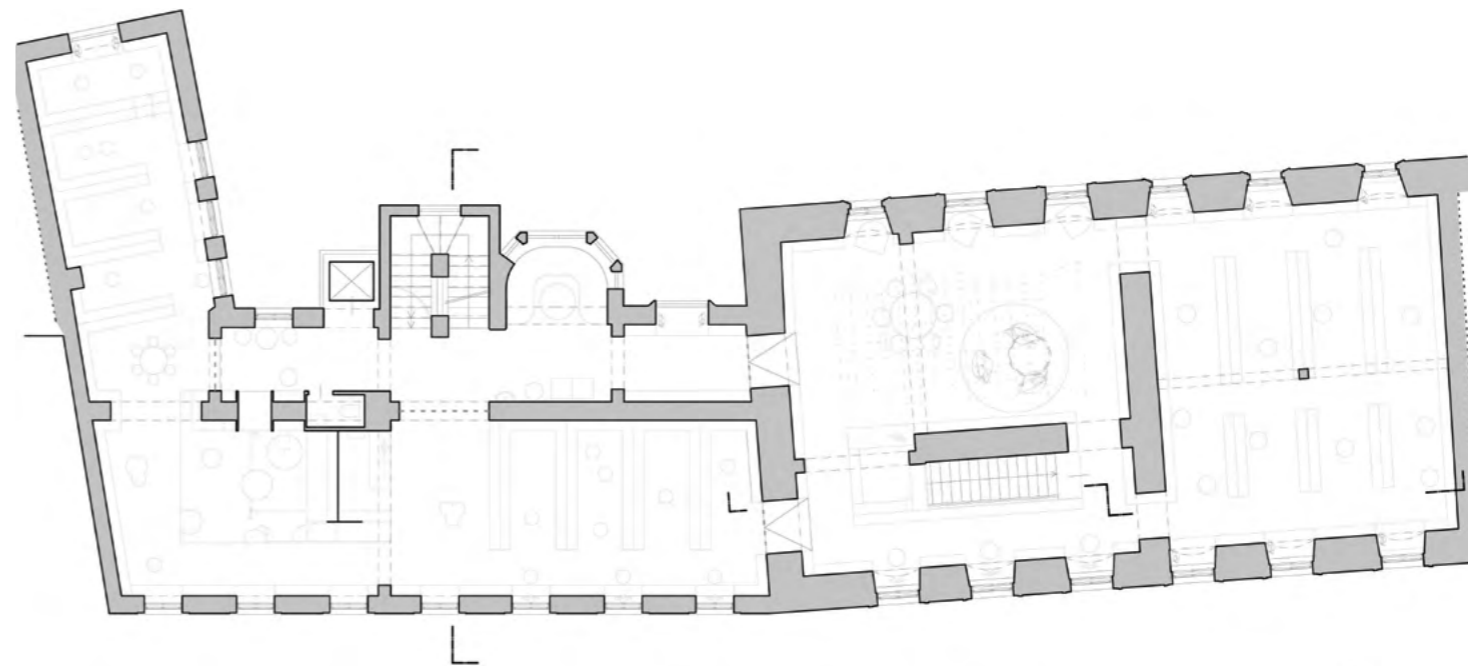




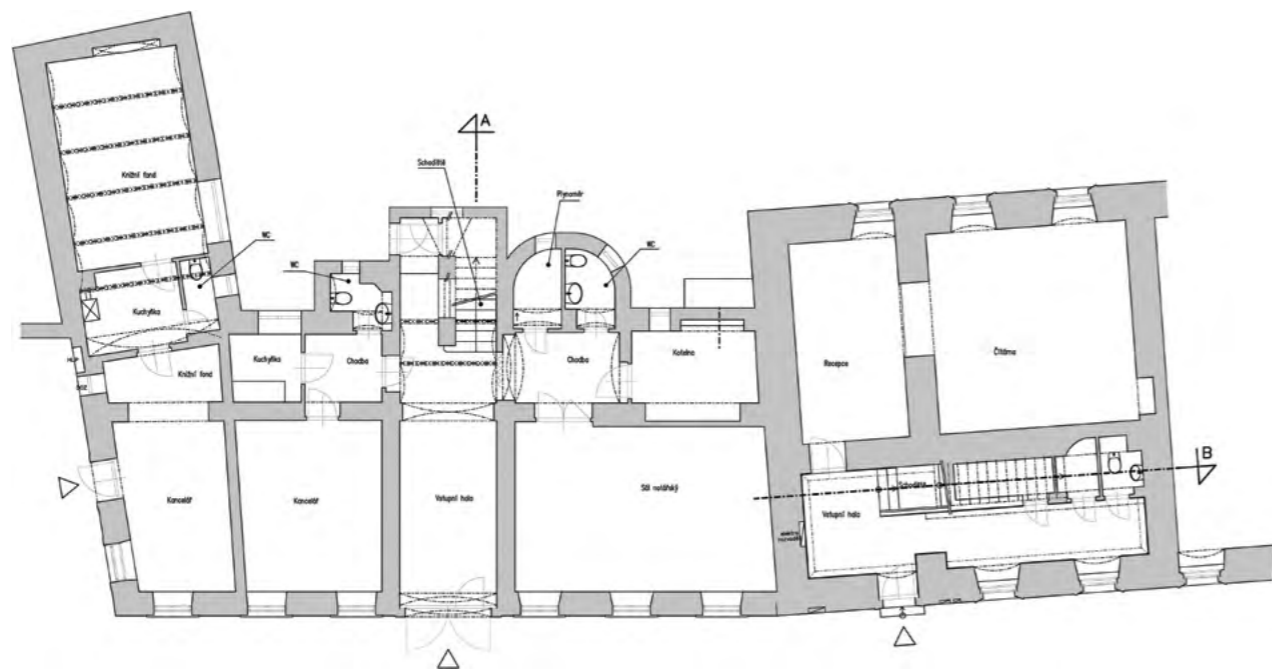


NÁVRH

půdorys přízemí

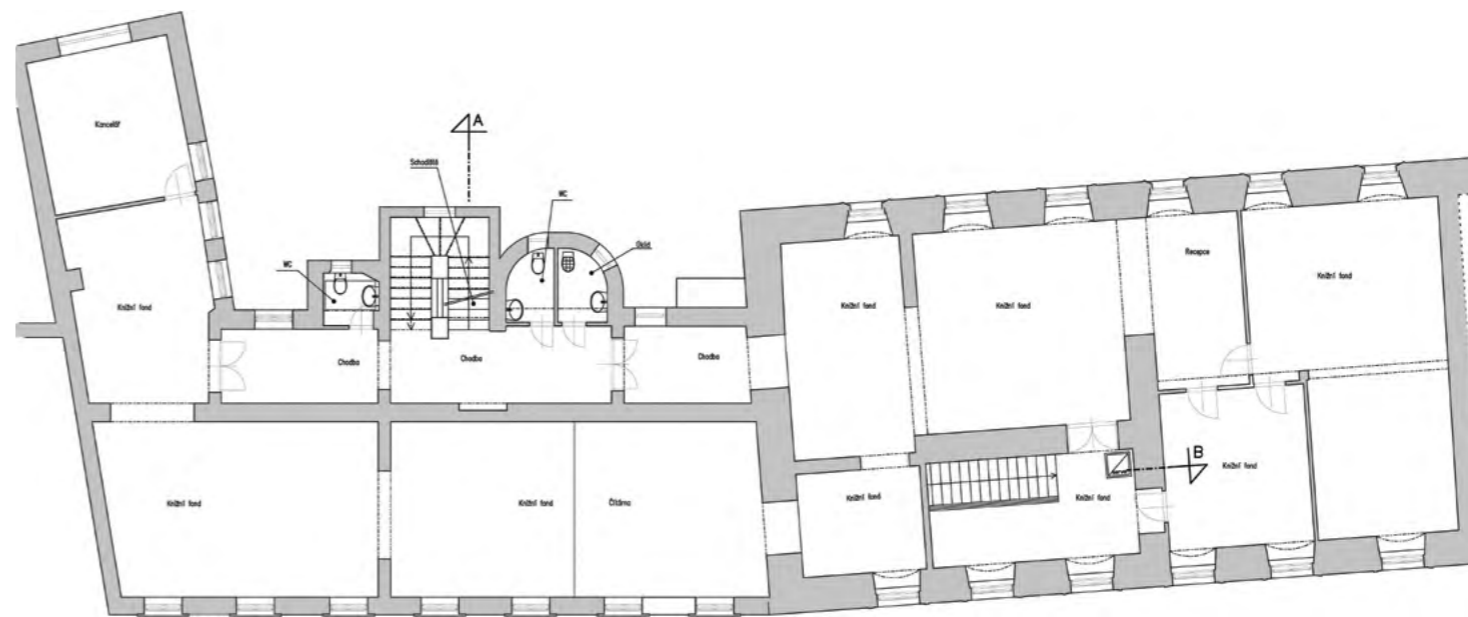


půdorys patra

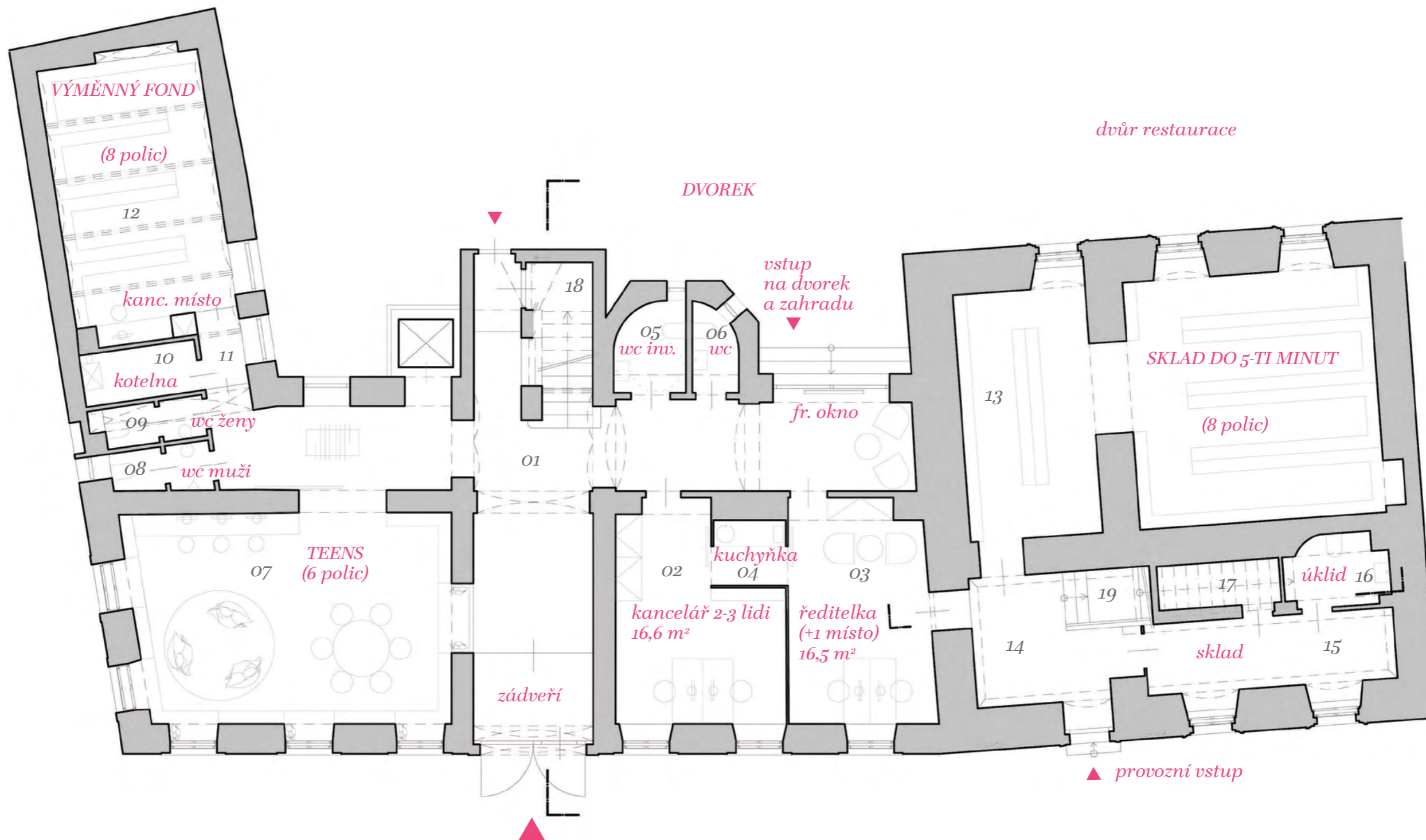


STÁVAJÍCÍ STAV

půdorys přízemí

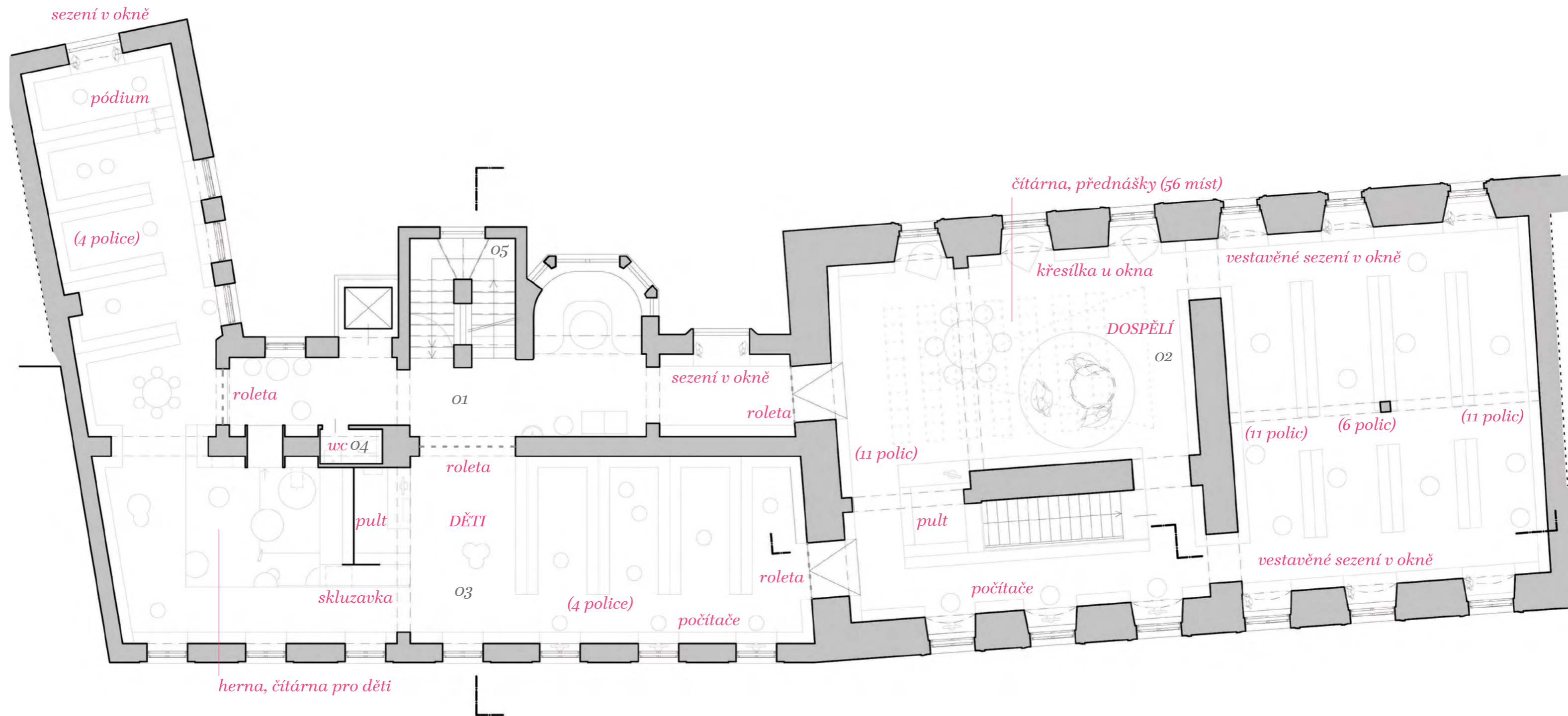


půdorys patra



LEGENDA MÍSTNOSTÍ

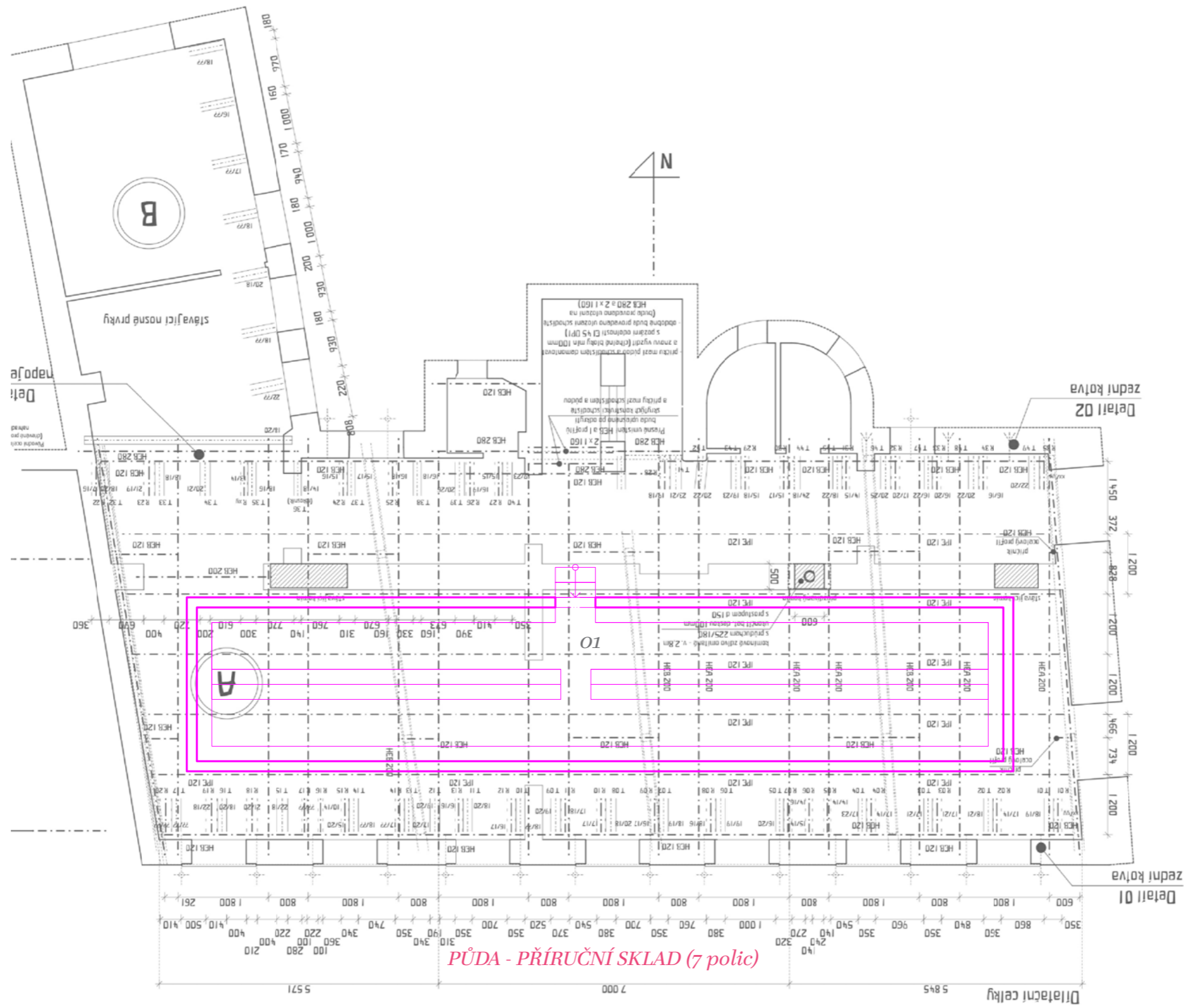
01_VSTUP/CHODBA	52,3 m <sup>2</sup>	teraco	11_CHODBIČKA	1,8 m <sup>2</sup>	teraco
02_KANCELÁŘ	16,6 m <sup>2</sup>	dub prkna	12_VÝMĚNNÝ FOND	23,2 m <sup>2</sup>	dub prkna
03_KANCELÁŘ ŘEDITELKA	17,4 m <sup>2</sup>	dub prkna	13_SKLAD DO 5-ti MINUT	53,6 m <sup>2</sup>	dub prkna
04_KANCELÁŘ KUCHYŇKA	2,5 m <sup>2</sup>	dub prkna	14_SERVISNÍ VSTUP	10,5 m <sup>2</sup>	dub prkna
05_WC INVALIDA	3,4 m <sup>2</sup>	dlažba	15_SKLAD	10,4 m <sup>2</sup>	dub prkna
06_WC ZAMĚSTNANCI	2,1 m <sup>2</sup>	dlažba	16_ÚKLID	3,7 m <sup>2</sup>	dlažba
07_TEENS	36,3 m <sup>2</sup>	dub prkna	17_SKLAD	3,1 m <sup>2</sup>	dlažba
08_WC HOŠI	2,4 m <sup>2</sup>	dlažba	18_HLAVNÍ SCHODIŠTĚ	8 m <sup>2</sup>	teraco
09_WC DÍVKY	2,2 m <sup>2</sup>	dlažba	19_SERVISNÍ SCHODIŠTĚ	6,3 m <sup>2</sup>	dub prkna
10_KOTELNA	3,2 m <sup>2</sup>	dlažba			



LEGENDA MÍSTNOSTÍ

01_CHODBA	38,1 m <sup>2</sup>	dub prkna
02_ODDĚLENÍ DOSPĚLÍ	164,9 m <sup>2</sup>	dub prkna
03_ODDĚLENÍ DĚTI	134,8 m <sup>2</sup>	koberec
04_WC	1,5 m <sup>2</sup>	dlažba
05_SCHODY NA PŮDU	8 m <sup>2</sup>	teraco



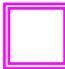



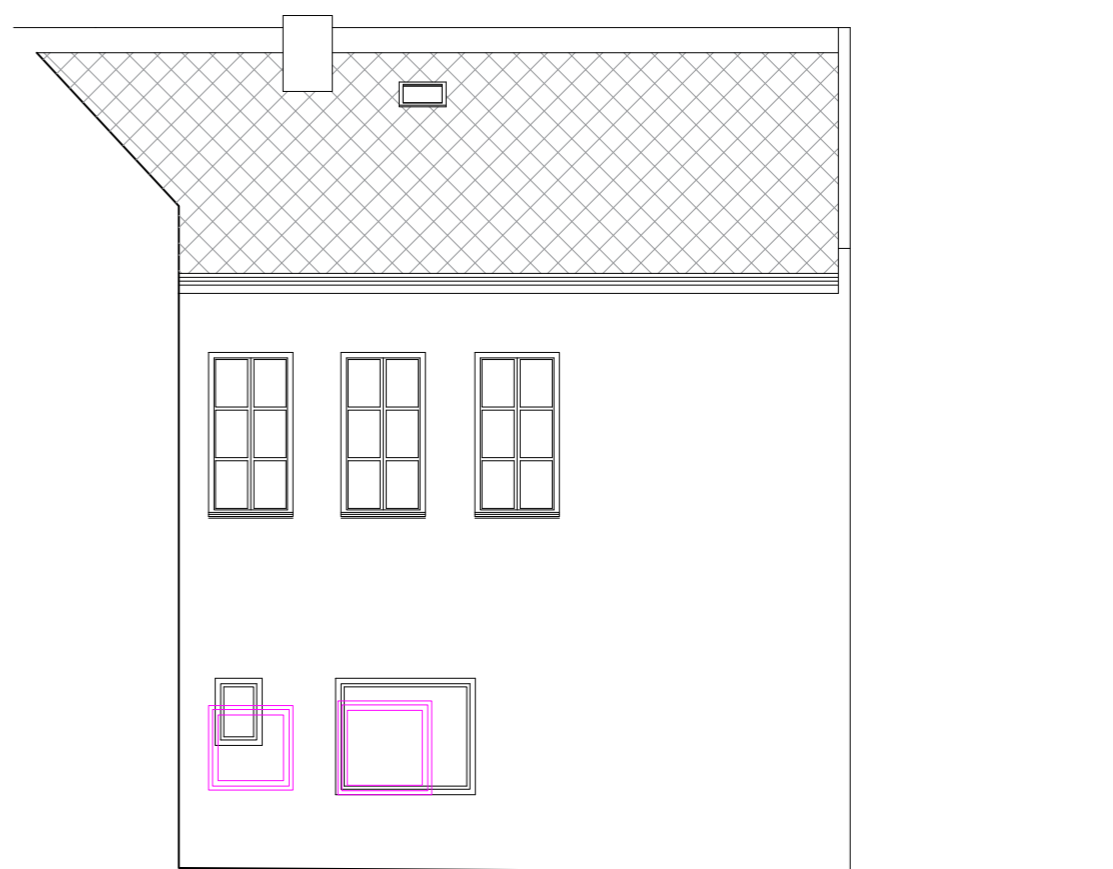
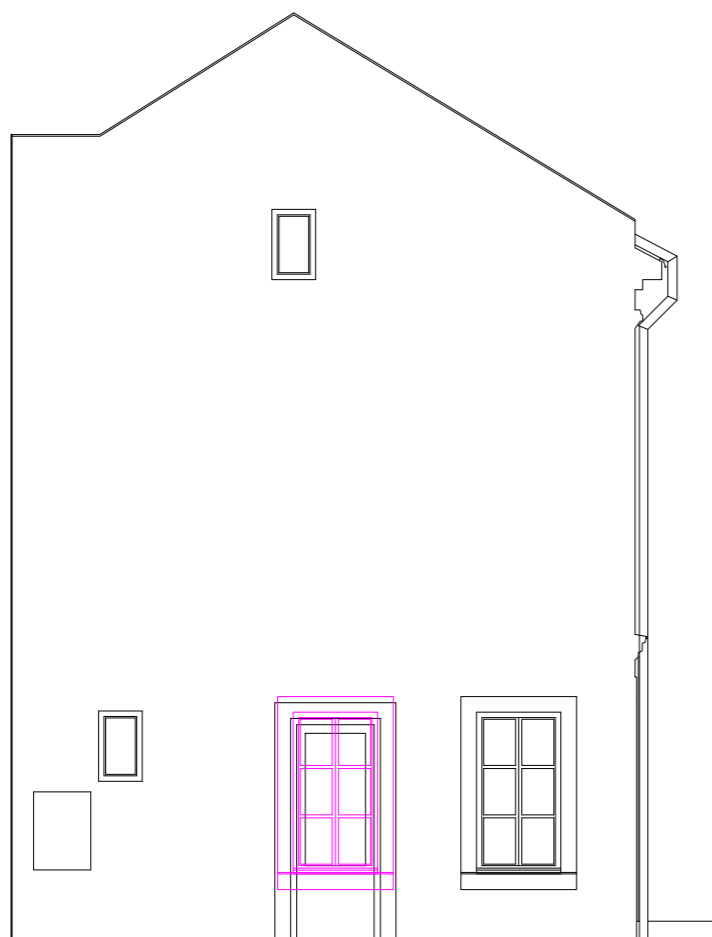
LEGENDA MÍSTNOSTÍ

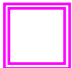

o1_PŘÍRUČNÍ SKLAD	49,4 m <sup>2</sup> marmoleum
-------------------	-------------------------------

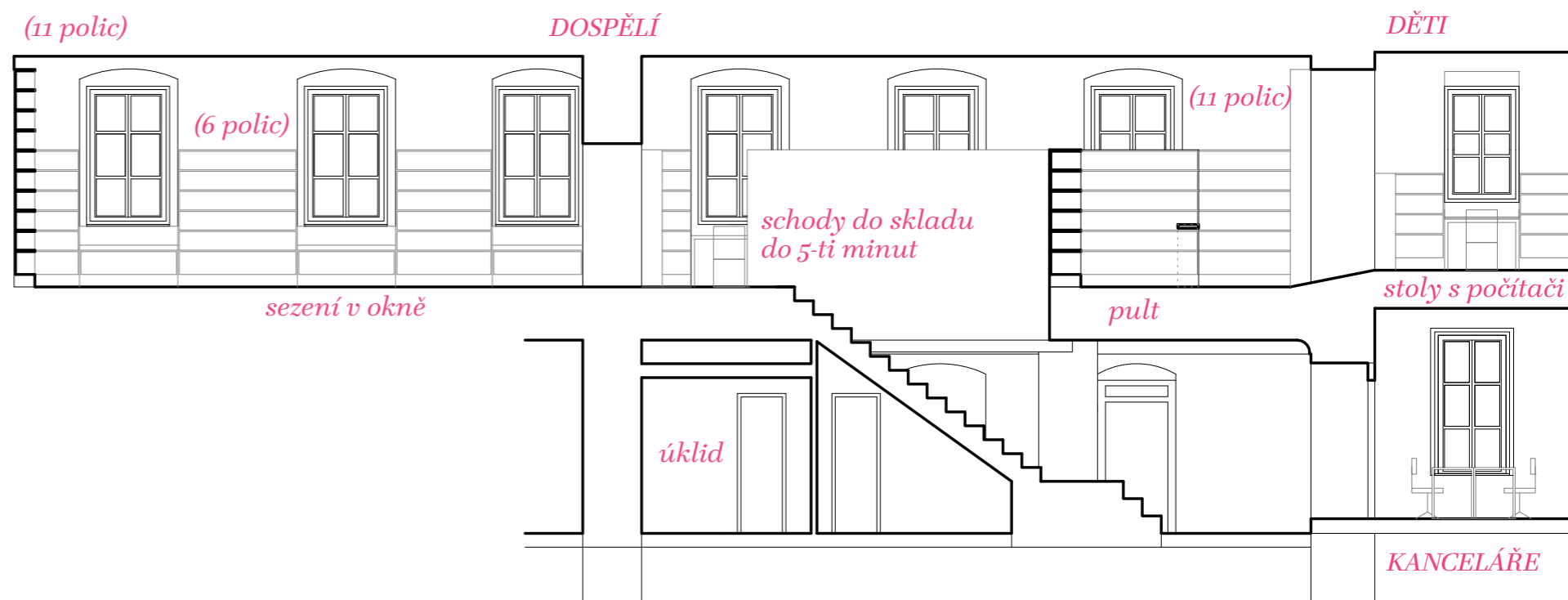
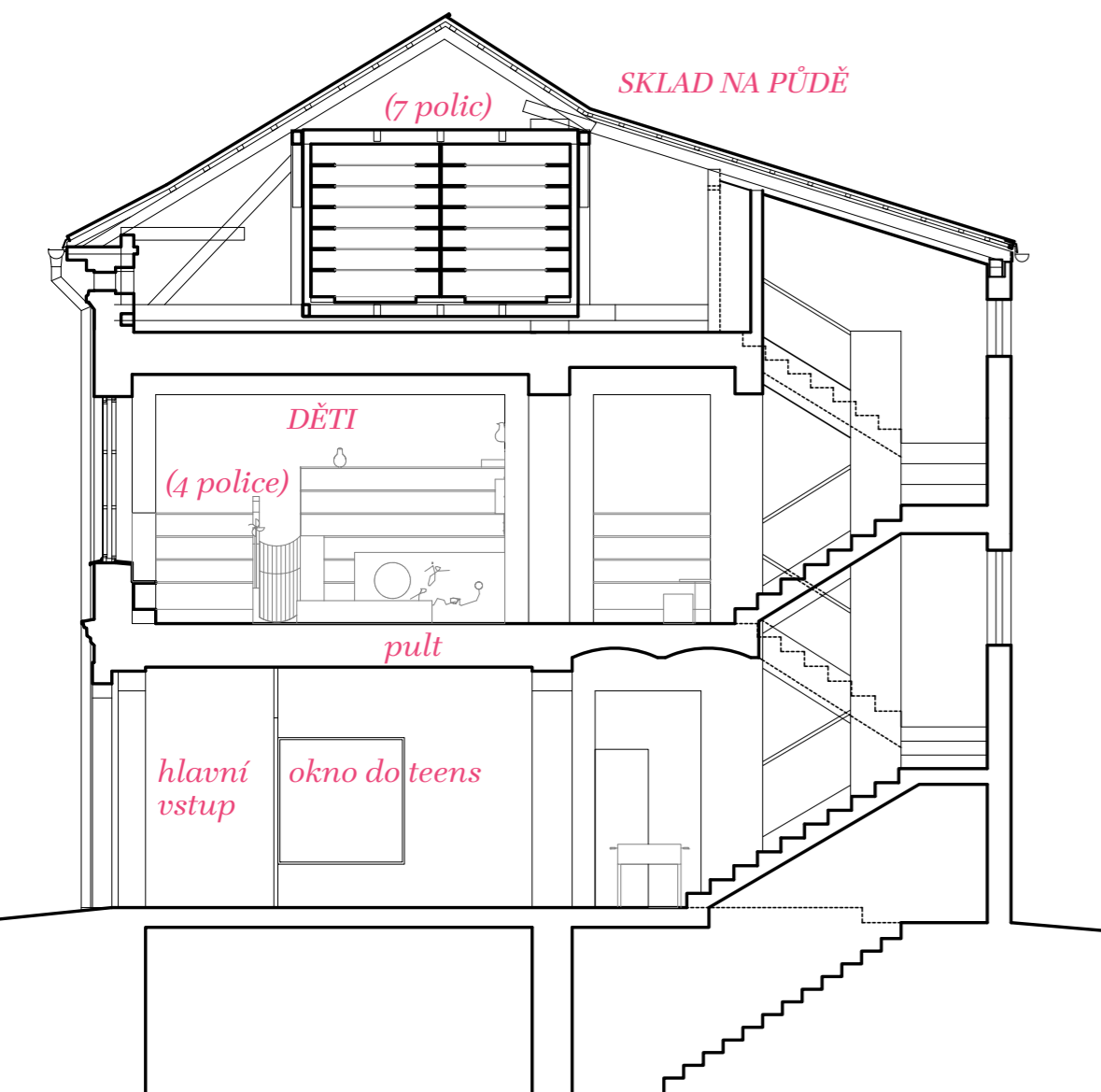




-  barevně jsou vyznačeny návrhy nových okenních otvorů
-  stávající okna



-  barevně jsou vyznačeny návrhy nových okenních otvorů
-  stávající okna





*www.martinkoznar.cz*  
*www.vlachynska.com*